

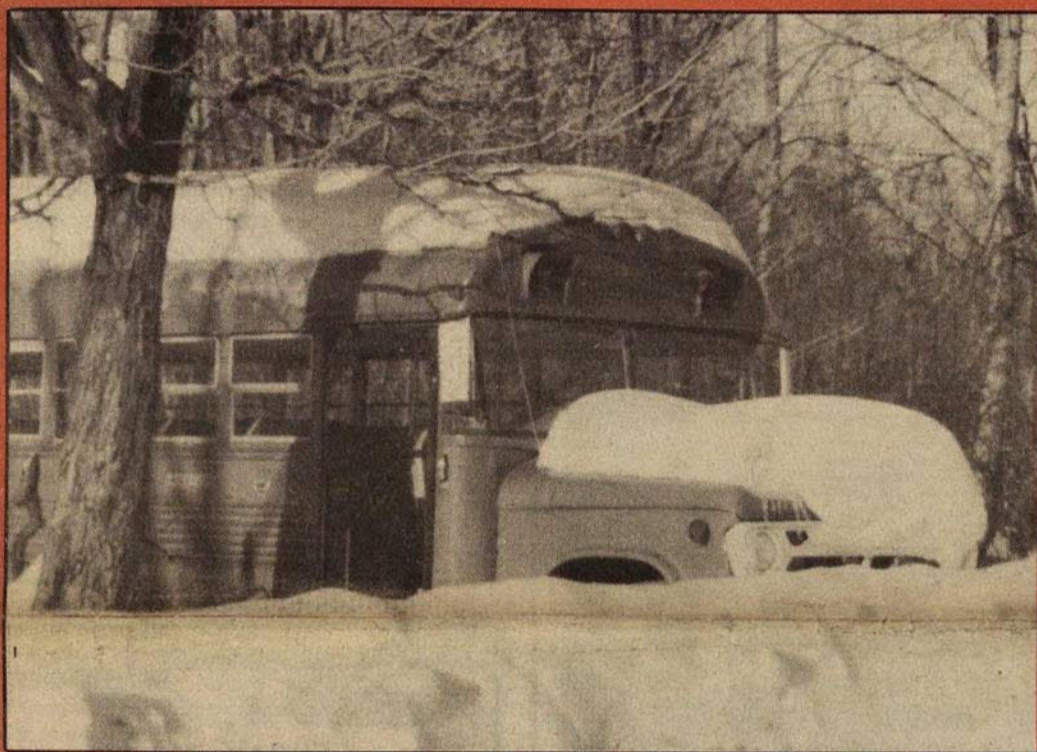
Le Sentier

Gratuit

Le journal communautaire de Saint-Hippolyte

Vol. 4 n° 11 janvier 1987

Que d'angoisses inutiles! ou le secret de la STCSH



Vendredi 12 décembre 1986, 17 heures 55:

Depuis une semaine, tout s'arrête à cette heure du jour. Tant pis pour le travail en cours ou le souper à préparer, à 17 heures 55 plus rien n'a d'importance.

Enfin oui, une chose repousse toutes les autres, le téléviseur. A cette même heure depuis une semaine, je me précipite dans le salon, ouvre l'appareil de télévision et m'installe, nerveuse, presque angoissée jusqu'au moment où l'animatrice du bulletin de 18 heures apparaît enfin à l'écran.

Je fulmine devant la longueur des reportages sur l'«Irangate», les négociations syndicales, les centres de thérapie pour «hommes atteints de violence face aux femmes» et sur d'autres affrontements, «sur la scène internationale» cette fois. Après tout, quelle importance à côté de LA nouvelle que j'attends!

Et je m'impatiente sur le divan, je grille cigarette sur cigarette en attendant CETTE nouvelle pour laquelle on aura droit à un, deux ou peut-être même trois reportages

ce soir... Mais qu'on en parle enfin, qu'on y arrive; il est 18 heures 15, je commence à avoir drôlement faim et il y a toute la vaisselle de la journée qui attend dans la cuisine...

Ça y est! Le reporter emmitoufflé apparaît pour nous dire LA nouvelle, celle qui occupe toutes les conversations depuis une semaine et qui, d'une municipalité à l'autre, est en voie de devenir une véritable psychose collective; CETTE nouvelle qui, depuis une semaine me retient anxieuse et fébrile devant mon téléviseur: Y A-T-IL ou NON, CHEZ VOUS, UNE AUGMENTATION DES TARIFS DU TRANSPORT EN COMMUN?

Samedi 13 décembre 1986, 17 heures 55:

Soir de relâche. Aujourd'hui, j'ai enfin trouvé le repère secret

du Service de Transport en Commun de Saint-Hippolyte! Je suis d'ailleurs assise près de l'autobus en question. Je me sens soulagée; qu'il fait bon vivre à Saint-Hippolyte! On a peut-être pas parlé de la STCSH (Société de Transport de la Communauté de Saint-Hippolyte) aux nouvelles cette semaine, mais je sais maintenant que ça viendra, un jour ou l'autre... Car même en pleine bordée d'hiver, je sais maintenant qu'il se trouve ici un autobus; ne suis-je pas en ce moment même en train de le regarder? Si vous avez déjà pris l'un de ces engins qu'on appelle un «taxi» à New York, je suis sûre que cet autobus est appelé à vous donner des sensations tout aussi enivrantes...!

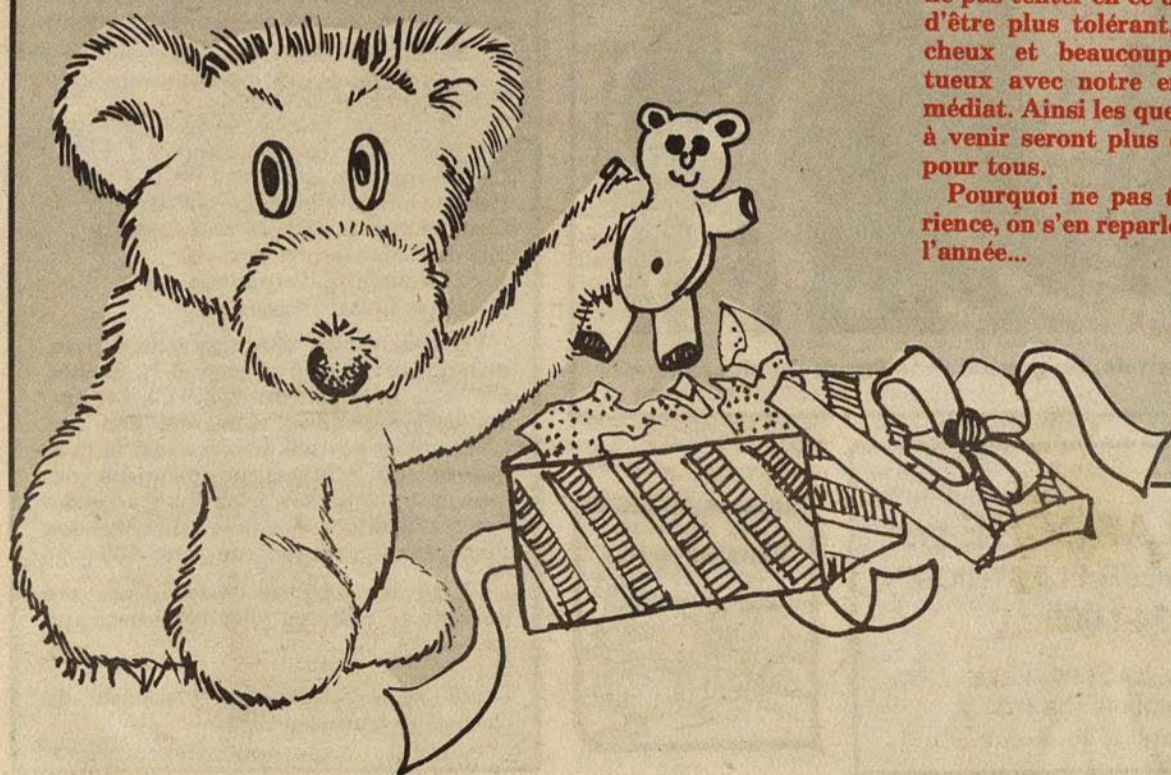
Je peux maintenant rentrer chez moi l'âme en paix. Ce n'est pas parce qu'on ne parle pas de nous sur les grandes chaînes de télévision qu'on n'existe pas!

Hélène Dorion

S'HUMANISER

A l'instar de ces gentils ours, pourquoi broyer du noir et ne pas tenter en ce début d'année d'être plus tolérant, moins grincheux et beaucoup plus affectueux avec notre entourage immédiat. Ainsi les quelque 36 jours à venir seront plus enrichissants pour tous.

Pourquoi ne pas tenter l'expérience, on s'en reparlera à la fin de l'année...



Sommaire

Une minute pour les minutes	p.2
Agenda du mois	p.3
Horaire des activités d'hiver	p.4
Côté culture	p.5
D'un oeuf à l'autre	p.6

OUBLI...

Malencontreusement, le nom de Lise Champagne a été oublié dans l'énumération des noms des membres du comité organisateur de Montagne-Art, en page couverture de la dernière édition du Sentier.

Nos excuses à Madame Champagne.

Une minute pour LES MINUTES



Vous trouverez ci-après un résumé du budget présenté lors de la dernière assemblée, lequel est d'intérêt pour l'ensemble des contribuables.

QU'une taxe générale foncière au taux de 1,27 \$ du 100 \$ d'évaluation soit imposée sur les biens-fonds imposables de la Municipalité pour une somme totale de 1 485 188 \$;

QUE la taxe d'enlèvement des ordures ménagères soit imposée et prélevée en vertu du règlement numéro 359-76, établissant les tarifs d'imposition de 50 \$ par maison privée et de 85 \$ par commerce;

RESOLUTION 328-12-86

Taux d'intérêt sur arrâges de taxes

Il est proposé par monsieur le conseiller Yves St-Onge, appuyé par monsieur le conseiller Pierre-Alain Monette et unaniment résolu:

QUE le taux d'intérêt sur les arrâges de taxes pour l'année 1987, soit de quinze pour cent (15%) par année.

REGLEMENT N° 529-86

Réaménagement du 2253 chemin des Hauteurs

CONSIDERANT que la Municipalité de Saint-Hippolyte a acquis de la Commission scolaire Saint-Jérôme, l'édifice situé au 2253 chemin des Hauteurs pour le coût de un dollar (1,00 \$);

Le coût relié à ces travaux, décrété par le présent règlement ainsi que les dépenses contingentes s'établissent à la somme de 440 000 \$ et se détaillent comme suit:

Travaux à effectuer:	352 700 \$
Frais divers, contingences:	10 000
Honoraires professionnelles:	53 000
Frais de financement:	24 300 \$
Total:	440 000 \$

Le Conseil municipal de la Municipalité de Saint-Hippolyte est autorisé à emprunter une somme n'excédant pas 440 000 \$ pour mettre à exécution le présent règlement;

Cet emprunt sera fait au moyen d'une émission d'obligations jusqu'à concurrence de la somme de 440 000 \$;

Ces obligations seront émises en coupures de 100 \$ et en multiples de 100 \$. Elles seront payables au porteur ou au détenteur enregistré, selon le cas, à la Banque Nationale du Canada au 900, boul. Grignon à Saint-Jérôme, où sont déposés les fonds de la Municipalité;

L'emprunt autorisé par le présent règlement soit la somme de 440 000 \$ prévue pour les travaux, sera pour un terme de vingt (20) ans à compter du 2 juillet 1987 selon le tableau joint au présent règlement comme annexe «B» et qui fait partie intégrante du présent règlement comme s'il était ici reproduit au long;

Un intérêt n'excédant pas douze pour cent (12%) sera payé semi-annuellement le 2 janvier et le 2 juillet de chaque année sur présentation et remise à échéance des coupures attachées à chaque obligation. Ces coupures seront payables au porteur seulement aux mêmes endroits que le capital;

COMMENTAIRE 308-12-86

Soumission n° 301-86

Monsieur le Maire fait part à l'assemblée que l'ouverture des soumissions concernant le réaménagement de l'édifice situé au 2253 chemin des Hauteurs, a eu lieu le 8 décembre 1986 à la Mairie. Sept soumissionnaires ont présenté leur prix et le plus bas est: Les constructions Deshaies et Vaudry Inc., au montant de 352 700 \$.

RESOLUTION 309-12-86

Assemblée d'électeurs

Il est proposé par monsieur le conseiller Michel Gratton, appuyé par monsieur le conseiller Yves St-Onge et unanimement résolu:

QUE conformément à l'article 261, paragraphe 3 du Code municipal, qu'une assemblée publique des électeurs municipaux propriétaires d'immeubles imposables, soit tenue le 7 janvier 1987 à dix-neuf heures (19h00) au 2253 chemin des Hauteurs.

ADOpte

Association Chasse et Pêche de St-Hippolyte

Samedi le 22 novembre dernier a eu lieu notre parade de chasseurs suivie de notre soirée dansante et de remises de trophées et de prix au Centre Communautaire de St-Hippolyte.

La parade a débuté à l'Hôtel Lesage pour ensuite défilé dans quelques rues de St-Hippolyte pour se terminer à la Brasserie de St-Hippolyte.

Nous avons eu 9 participants qui n'ont pas manqué d'imagination.

Participants et spectateurs ont tous bien apprécié cette activité.

Le premier gagnant pour la parade fut: l'équipe de Luc Sylvain

Le deuxième gagnant: l'équipe de Yves Sylvain

Le troisième gagnant: l'équipe de André Doré

Dans la soirée, nos membres et amis ont tous bien apprécié la soirée dansante et la remise des trophées et prix.

Le premier prix pour l'original fut remis à Jean Daigneault

Le premier prix pour le chevreuil à Robert Bouvrette

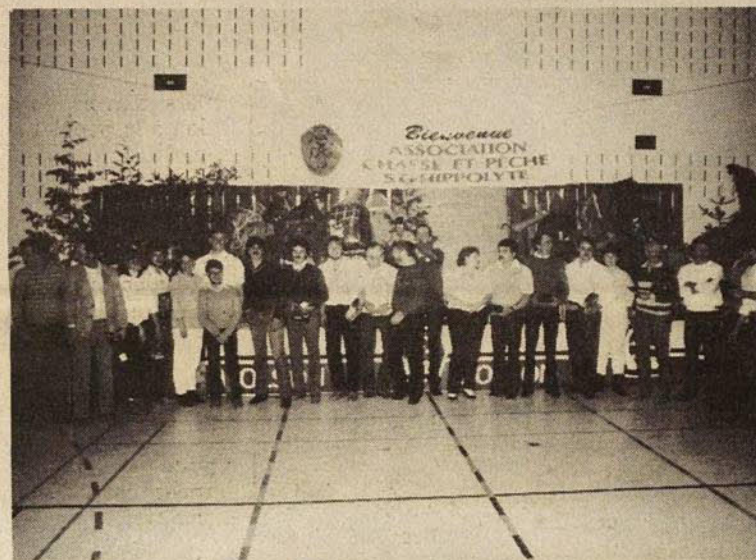
Le premier prix pour l'ours à Claude Cloutier.

Ce fut une soirée amicale des plus agréables et les chasseurs en ont profité pour raconter leurs histoires de chasse, «sans exagérer, bien entendu»!

L'Association Chasse et Pêche est fière de cette journée réussie grâce à la participation en grand nombre de nos membres et amis sportifs.

Notons que notre Association compte 504 membres.

Jean Daigneault,



Participants de la Parade des chasseurs.



Equipe de Luc Sylvain, 1er gagnant de la Parade des chasseurs.

Deux associations honorées par le Conseil municipal

Vendredi le 12 décembre dernier, le Conseil municipal de St-Hippolyte a tenu à rendre hommage au Club de l'Age d'Or de St-Hippolyte et au Club Récréatif du Lac Bleu et des Lacs Environnants (CRELABLE).

En effet, ces deux organismes ont célébré en 1986 le dixième anniversaire de leur existence. Une plaque commémorative a été remise à la présidente du Club de l'Age d'Or, madame Thérèse Laframboise, ainsi qu'au président du CRELABLE, monsieur Pierre Lapointe.

A cette occasion, le comité organisateur de Montagne-Art en a aussi profité pour remettre à madame Nicole Chauvin une plaque lui rendant hommage pour avoir dessiné le sigle de Montagne-Art. Cette

plaquette laminée était signée par tous les membres du comité organisateur. Nous avons aussi remis au président d'honneur de Montagne-Art, monsieur Georges Loulou, le pinceau qui a été utilisé pour l'ouverture officielle de l'exposition.

Ce pinceau a été posé sur une planche de peintre et devient un très beau souvenir de Montagne-Art 1986. D'ailleurs, monsieur Loulou a informé les personnes présentes que ce pinceau sera installé dans l'hôtel de ville de St-Hippolyte.



trans-action
LES IMMEUBLES

ARPENSOL inc.

Ouvert de 9 h à 21 h tous les jours et samedi et dimanche

563-5559

2282-A, ch. des Hauteurs

VENTE
ACHAT
LOCATION



TÉL.: 563-3225

**EXCAVATIONS
SERGE GINGRAS INC.**



**FOSSES SEPTIQUES
SABLE - GRAVIER**

6, rue Marcel, Lac Achigan, St-Hippolyte, Qué.

LE SENTIER

Ce journal communautaire se veut le reflet de notre communauté, un moyen de communication et un ajout à la vie culturelle de notre région. Les textes de ce journal ont été écrits par des citoyens de St-Hippolyte et des environs.

Conception et rédaction:

Nicole Chauvin, *maquettiste*

Marielle Lefebvre, *rechercheuse*

Lise B. Gendron, *secrétaire*

Hélène Dorion, *affaires culturelles*

Claude Prud'Homme, *chroniqueur*

Thérèse Labrosse, *rechercheuse*

André Bourdeau, *distribution*

Claudette Lemay, *trésorière*

Vous pouvez envoyer vos articles, communiqués et photos au journal Le Sentier, C.P. 135, St-Hippolyte JOR 1P0. Les textes dactylographiés et signés, non dactylographiés devront arriver avant le 15 de chaque mois. Afin que nous puissions vous retourner vos photos, inscrivez-y à l'endos vos nom, adresse et numéro de téléphone. Pour renseignements, composer 563-5065

To all our english citizens, you are welcome to write us your comments and your texts.

Dépôt légal Bibliothèque Nationale du Québec, 2e trimestre 1983.

ROGER LAROCHE ENR.
ENTREPRENEUR ÉLECTRICIEN
224-5009

61-216e AV., LAC DES 14 ILES,
ST-HIPPOLYTE JOR 1TO

61-216e AV., LAC DES 14 ILES, ST-HIPPOLYTE JOR 1TO

Tout un plaisir
d'être en forme!



Agenda

LE SENTIER offre un nouveau service à tous ceux et celles qui veulent communiquer l'horaire et le contenu des activités de leur groupe, association ou club, etc. Sous la rubrique AGENDA, vous serez bien informés sur tous ces événements prochains. Communiquez donc, sans tarder avec Marielle Lefebvre à 563-2401 ou Thérèse Labrosse à 563-2038.

PREMIER CONSEIL D'ADMINISTRATION ET DÎNER COMMUNAUTAIRE DU CLUB DES JOYEUX BÉNÉVOLES

Le Club des Joyeux Bénévoles est heureux de présenter son premier Conseil d'administration. Il est composé de Mireille Ménard, présidente, Jacques Dowd, vice-président, Guy Laberge, secrétaire, Hélène Godin, trésorière ainsi que de Mmes Gertrude Thibeault, Georgette Lavergne et Huguette Blondin-Taylor à titre d'administratrices. Les priorités annoncées par le Club sont le maintien des dîners communautaires mensuels ainsi que le dépistage des gens isolés de Saint-Hippolyte.

DÎNER COMMUNAUTAIRE

Le prochain dîner communautaire se tiendra le jeudi 22 janvier 1987, de 11h00 à 15h00, à la salle Bivouak de la municipalité. Un plat à partager est apprécié.

Pour de plus amples informations, communiquez avec Mireille Ménard au 563-5348, Gertrude Thibeault au 563-2843 ou Hélène Godin au 563-1897. BIENVENUE A TOUS. Si tu n'as pas de moyen de transport, appelle-nous.

ASSOCIATION CHASSE ET PÊCHE DE ST-HIPPOLYTE

Assemblée générale

Lundi soir, le 26 janvier 1987, à 19h30, au Pavillon du Lac Maillé, aura lieu notre assemblée générale annuelle.

Nous invitons tous nos membres à assister à cette assemblée.

A l'ordre du jour:

— Lecture du rapport financier

— Election du comité exécutif

Nous vous espérons en grand nombre.

Jean Daigneault

La pâtisserie
Jeromienne
inc.

Christain Clément 299, de Villemure
438-5349 St-Jérôme, Qué.
J7Z 5J5

**CLUB VIDÉO
7 PLUS ENR.**

Location de films et
magnétoscopes VHS, BETA
OUVERT 7 JOURS

Carte de membre
Films français & anglais

1406, boul. des Hauteurs
ST-HIPPOLYTE

224-7702

As photographe

à la recherche d'inédit...

Bonne nouvelle pour les lecteurs et lectrices du Sentier! Soucieux de l'amélioration du journal, le Conseil Municipal gâtait l'équipe par l'achat d'une caméra, ce dont nous sommes ravies.

Aussi, sans vouloir compétitionner Anber, votre journal sera représentatif de la vie hippolytoise!

Vous voyez quelque chose d'inusité, vous envisagez une fête d'envergure, bref tout événement d'intérêt local, communiquez avec nous et nos photographes se feront un plaisir de saisir le cliché!

Lise B. Gendron

DRING - DRING et le stress...

Votre résidence est équipée d'un système d'alarme? Excellente initiative qui vous évitera sûrement des visiteurs indésirables.

Toutefois, advenant la mise en marche de ce dernier pour toute autre raison qu'une tentative d'effraction, vous est-il venu à l'idée, suite à votre absence, de laisser un numéro pour vous rejoindre et ainsi espérer votre retour en 4ème vitesse afin de faire cesser ce bruit infernal?

Votre voisin immédiat vous en sera éternellement reconnaissant et il s'agit de faire preuve de civisme pour notre entourage.

Lise B. Gendron



Cercle des Fermières de St-Hippolyte

Les membres du Cercle des Fermières de St-Hippolyte eurent leur souper de Noël à l'Auberge des Cèdres.

Merci à monsieur et madame Jean Duval ainsi qu'à leur personnel pour l'accueil chaleureux.

Nous profitons de l'occasion pour leur souhaiter une Bonne et Heureuse Année.

Meilleurs souhaits de Bonne et Heureuse Année à tous!

Suzanne Ferns
Relationniste

Association des Propriétaires du Lac Bleu Inc.

Le 6 décembre 1986 se tenait la réunion régulière du Comité Exécutif de l'Association des Propriétaires du Lac Bleu Inc., nous désirons remercier M. François Morand, Ingénieur Civil en Environnement, qui nous a aidés en répondant à nos questions concernant l'environnement et le lac. Il s'occupera de nous procurer de plus amples informations sur les questions que nos membres nous ont posées à date.

Nous étudierons aussi la possibilité que notre Association fasse partie de la F.A.P.E.L.

L'Association a maintenant 65 mem-

bres à son actif; n'hésitez pas à nous écrire si vous avez des questions, suggestions, etc. Ceux d'entre vous qui nous ont déjà fait parvenir réponses à notre sondage, soyez assurés que nous nous occupons de vous tous, et nous vous remercions de votre intérêt.

La prochaine réunion du Comité sera le 7 février 1987. Nous souhaitons donc à tous nos membres, et à tous les citoyens qui liront ce journal, un Joyeux Noël et une Nouvelle Année prospère, et heureuse, mais surtout une Année pleine de Santé, Joie et Sérénité, QUE DIEU SOIT AVEC VOUS TOUS!



Club Optimiste

En ce début d'année 1987, le Club Optimiste de St-Hippolyte souhaite à tous ceux et celles qui, de près ou de loin, côtoient l'organisme, une année remplie de «JOIE, BONHEUR et PROSPERITE» et comme le mentionnaient si bien nos prédécesseurs: «Le Paradis à la fin de vos jours»! Sous le thème de l'année 1987 qui est «SERVEZ AVEC HONNEUR», nous sommes convaincus que nous serons à la hauteur et fiers de notre organisme grandissant d'année en année. Nous saurons apporter à notre société des joies et du bonheur. Nous sommes un groupe bien déterminé et ferons de la semence lorsque ce sera possible. Nous sommes bien positionnés pour cultiver avec joie cette richesse que nous pouvons tous si bien récolter.

Laissez-moi en passant vous citer cette pensée de Mère Thérèse, récipiendaire du prix Nobel en 1979: (Nous croyons que notre travail n'est qu'une goutte d'eau versée dans l'océan et pourtant nous croyons que sans cette goutte d'eau, l'océan en serait diminué).

Alors avec un peu de volonté, une attitude positive et ce désir de servir qui vous caractérise, vous vous engagez et ferez bénéficier la jeunesse et la société de vos talents.

Vous en sortirez revalorisés, heureux et fiers d'avoir pu faire don à la population de quelques heures de votre précieuse vie.

Le 10 janvier prochain se tiendra la soirée Hommage au Président sortant.

Notre Club Optimiste est heureux par le concours de cette soirée, de remercier notre Past-Président Bertrand Francoeur pour la magnifique année passée sous sa direction.

Ce n'est pas toujours facile diriger 60 membres Optimistes et de plaire à tous, il faut beaucoup de tact et de bonne volonté. Savoir rire avec ceux qui rient et savoir faire passer les messages dignes de l'Optimiste et de notre club.

Notre Grand, notre Past a su avec dignité diriger notre organisme qui fut nommé club «d'honneur» à travers les 132 clubs de notre district ouest du Québec.

Bravo Bertrand! Notre club, notre municipalité et toute notre société sont heureux d'avoir ici parmi nous un «Grand» comme toi.

Tous ceux et celles qui aimeraient se joindre à cette magnifique soirée d'hommage, pourront communiquer avec Jacques Constant au 224-2866.

Notre monsieur Bingo hippolytois «André Dagenais» est heureux d'avoir par l'entremise du Club Optimiste la chance de faire bénéficier beaucoup de gagnants à chaque dimanche soir. Les boules, les cartes,

Le 2ème - Gala Personnalité

Cette discipline couronnait l'an passé un gars de chez nous, Stéphane Francoeur. Depuis plusieurs années, ce gala met en valeur des jeunes n'ayant aucune expérience de la scène et du public. Un autre qui s'affirme comme un grand «leader» des jeunes et de notre club est Luc Gemme. Si tu veux y participer ou en connaître davantage, tu n'as qu'à signaler 224-5515 et Luc se fera un plaisir de te donner tous les renseignements possibles.

Comme vous le savez, notre Club Optimiste parraine pour nos jeunes les clubs Octogone et Optimiste Junior.

Le Club Octogone est pour les jeunes garçons et filles de 14 à 18 ans les ambassadeurs hôtes sont Kevin et Francine Healy.

Le Club Optimiste junior qui est pour nos jeunes de 9 à 14 ans, est sous l'habile direction de nouveaux ambassadeurs, Yves et Denyse Emery.

Dans une prochaine édition, nos ambassadeurs vont se faire un plaisir de vous donner plus de détails concernant lesdits clubs.

A la prochaine,
Jean DeGongre



Jacques Constant Enr.

VENTE et RÉPARATION
de TV et STÉRÉO
INSTALLATION D'ANTENNE

35-216e AVE
LAC DES 14 ÎLES, ST-HIPPOLYTE 224-2866

Qu'est-ce qu'un pompier?

C'est un homme qui est toujours près de vous.

C'est un homme qui, comme un enfant, ne reste pas insensible au bruit des sirènes, à la vue de la fumée et du danger.

C'est un homme comme vous et moi avec des joies, des peines et des rêves difficiles à réaliser.

C'est un homme plus grand que nous tous, c'est un protecteur de la vie.

Quand la cloche sonne, il ne pense plus qu'à vous. Il est en même temps le plus chanceux et le plus malheureux des hommes.

C'est un homme qui savoure la vie parce qu'il a vu tellement de morts.

C'est un homme simple parce qu'il connaît la force destructrice de l'élément qu'il combat.

C'est un homme qui est sensible au rire des enfants car ses bras ont porté beaucoup de petits corps qui ne riront plus jamais.

C'est un homme qui apprécie les détails de la vie, une simple tasse de café lors d'un incendie par temps de grand froid, un peu d'air frais en sortant d'un endroit plein de fumée, la satisfaction du travail accompli au nom de tous les hommes.

Il ne porte pas de décoration, mais tous savent que lorsqu'il marche dans la rue, il honore un camarade tombé en devoir.

Gilles Thibodeau

LES SPORTS

Echos du Crélabl



Le Crélabl vous offre un nouveau service à St-Hippolyte; il s'agit du développement de ski de fond.

La carte de membre sera disponible au Pavillon du lac Bleu. Coût de 5,00\$ pour les non-membres. Le service offert consiste au stationnement, un endroit pour le fartage et le relais. De plus, un service de la Patrouille Canadienne de Ski.

Le Conseil municipal soulignait le 10ème an-

niversaire du Crélabl à la dernière assemblée. On nous remettait alors une plaque commémorative.

Gros merci à la municipalité pour cette initiative.

Nous profitons de l'occasion pour souhaiter une bonne et heureuse année à tous nos

membres ainsi qu'à toute la population.

Erratum: lors de notre dernière édition, nous passions sous silence la participation de monsieur et madame Revelin pour leur contribution musicale à l'occasion de l'Halloween. Merci à vous deux, votre présence fut des plus appréciées.

LE TABLEAU CI-DESSOUS VOUS PRESENTE LA PROGRAMMATION HIVERNALE DU SERVICE DES LOISIRS DE ST-HIPPOLYTE.

Pour vous inscrire, vous devez vous rendre au gymnase du Centre éducatif et communautaire les Hauteurs le

14 janvier 1987, de 19h00 à 21h00

Une réduction de 2,00 \$ du coût d'inscription sera accordée aux gens qui s'inscrivent à ce moment (sauf le cours d'expression corporelle, le judo et le cours de Santé-ânés).

Vous noterez, sur ce tableau, qu'un nombre minimum de personnes a été établi pour la tenue des activités. Certains cours ou activités peuvent donc être annulés par manque d'inscriptions.

Auberge des Cèdres

Pour le fin gourmet à la recherche de fine cuisine gastronomique dans un décor enchanteur Riverain du plus beau lac des Laurentides

305e Avenue, Lac L'Achigan, Saint-Hippolyte
Sortie 45 de l'Autoroute des Laurentides

Thérèse et Jean Duval (514) 563-2083

Horaire des patinoires pour le patinage libre

Parc Maillé et parc Connelly:

Du lundi au vendredi: 18h00 à 19h30.
Fin de semaine: 15h00 à 16h00 - 18h00 à 19h30.

Anneau du Bivouac: En tout temps.

Un nouveau cours:

EXPRESSION CORPORELLE

En collaboration avec la garderie communautaire L'Arche de Pierrot, votre service de loisirs offre cet hiver un cours d'expression corporelle pour les enfants de 4 et 5 ans. Ce cours se tiendra à la garderie, au 800, Chemin des Hauteurs. Les inscriptions se feront aussi à la garderie, dans la semaine du 12 janvier 1987.

Association du hockey mineur

Le bingo du 3 octobre dernier a généré un profit net de 961 \$. Merci à tous ceux et celles qui ont permis cette réussite.

Nos jeunes hockeyeurs s'exécutant à St-Antoine sont au nombre de 39.

N'oubliez pas d'encourager le Club Optimiste en participant au bingo du dimanche soir. Ces gens font beaucoup pour notre jeunesse, soyons-en reconnaissants en les encourageant.

En terminant, je désire offrir mes meilleurs voeux de Bonne Année à toute la population hippolytoise ainsi qu'à nos visiteurs.

Que 1987 vous apporte la santé, la paix, l'amour et la prospérité.

Emile Beauchamp

514-563-2575

St-Hippolyte
JOR 1P0

DR TIM WEISBORD

Médecine générale - General Practice

Heures de bureau - Office Hours
Du lundi au vendredi - Monday to Friday de 9h à 18h
Mardi - Tuesday de 19h à 22h
Sur rendez-vous - By appointment

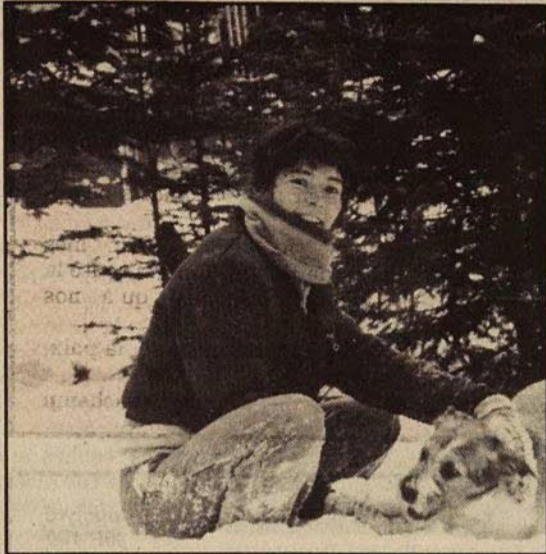
ESTIMATION GRATUITE

**PUITS ARTÉSIENS
JEAN-PAUL
SIGOUIN INC.**

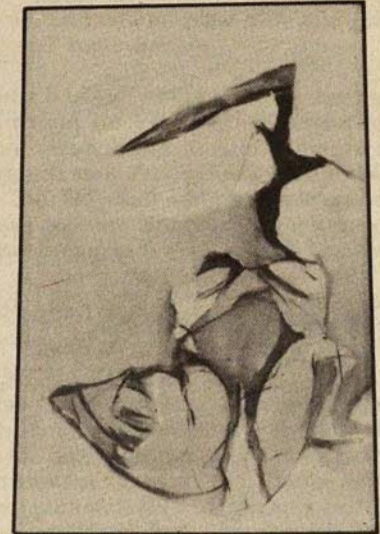
TÉL.: 563-2813

PUITS ARTÉSIENS
RÉSIDENTIEL, INDUSTRIEL ET COMMERCIAL
6 POUÇES - 8 POUÇES - 10 POUÇES

ACTIVITÉ HIVER 87	ÂGE	JOUR	HEURE	DÉBUT	FIN	ANIMATEUR ou RESPONSABLE	COÛT \$	MINIMUM D'INSCRIPTIONS	ENDROIT
VOLLEY-BALL	Adultes & Adolescents	Lundi	19h00 à 21h00	19 janvier	15 juin	Gérard Le Bozec	17,00\$ adulte 10,00\$ ado.		Gymnases 1 et 2
INFORMATIQUE	Adultes & Adolescents	Lundi	19h30 à 21h30	19 janvier	30 mars	Hélène Bédard	32,00\$	14 pers.	Salle d'informatique
JUDO	Adultes Adolescents Enfants	Mardi Vendredi Dimanche	18h30 à 20h00 18h30 à 20h00 10h00 à 12h00			Guy Naulleau	10,00\$/mois		Local à déterminer
TIR À L'ARC	Adultes Adolescents	Mardi	19h00 à 22h00	20 janvier		Serge Dapras	32,00\$ adulte 17,00\$ ado.		Gymnases 1 et 2
BADMINTON	Adultes Adolescents	Mercredi	19h00 à 21h00	21 janvier	17 juin	Jean-L. Lauzon	17,00\$ adulte 10,00\$ ado.		Gymnases 1 et 2
KARATE	Adultes Adolescents Enfants	Jeudi & Samedi	18h30 à 20h00 13h30 à 15h00	22 janvier		Lorenzo D'Anna	42,00\$ adulte 22,00\$ enfant		Gymnase 1
DANSE EXERCICE	Adultes Adolescents	Jeudi	19h00 à 20h00	22 janvier	30 avril	Louise Chevalier	32,00\$ adulte 15,00\$ ado.	13 pers.	Gymnase 1
DANSE CREATIVE BALLET-JAZZ BALLET-JAZZ BALLET-JAZZ	3 à 6 ans 6-7 ans 8-9 ans 10 et plus	Jeudi Vendredi Vendredi Vendredi	18h00 à 19h00 18h00 à 19h00 19h00 à 20h00 20h00 à 21h00	22 janvier 23 janvier 23 janvier 23 janvier	19mars 20 mars 20 mars 20 mars	Louise Chevalier Louise Chevalier Louise Chevalier Louise Chevalier	15,00\$ enfant 15,00\$ enfant 15,00\$ enfant 15,00\$ enfant	8 pers. 8 pers. 8 pers. 8 pers.	Gymnase 1 Gymnase 1 Gymnase 1 Gymnase 1
SANTE-AÎNÉS	Adultes	Mercredi	13h30 à 15h30	21 janvier	25 mars	Suzanne Delisle	8,00\$	Inscription au 1er cours	Gymnase
Expression corporelle	4 et 5 ans	Mercredi & Vendredi	10h00 à 11h00	21 janvier 23 janvier	25 mars 27 mars	Suzanne Delisle	10,00\$	Inscriptions à la garderie 12 au 16 janv.	Garderie
Gymnastique	4-5-6-7 ans 8-9-10-11 et 12 ans	Vendredi Vendredi	17h30 à 19h00 19h00 à 20h30	23 janvier	27 mars	Mark Conte	15,00\$	8 pers.	Gymnase 2



De la peinture à la magie: Hélène Simard



J'ai rencontré Hélène Simard pour la première fois lors de l'exposition «Montagne-Art». Situées juste en face de la table où je me trouvais, ses toiles m'avaient séduites. Des formes multiples, des couleurs tantôt vives et tantôt douces, des images surgies de nulle part; tout cela retenait mon regard. Les mouvements qui habitaient ces toiles faisaient également sentir une passion, une intensité. Cette intensité, ces élans passionnés, on les ressent aussi au contact d'Hélène Simard qui m'a aimablement reçue chez elle récemment.

Lorsqu'on entre chez Hélène Simard, la première pièce que l'on doit traverser est son atelier. D'emblée, j'ai donc été plongée dans cette ambiance créatrice qui abrite d'ailleurs l'atmosphère de toute la maison.

Hélène Simard peint depuis toujours, ou presque. Enfant, on lui offrait les instruments de ce qui plus tard allait prendre une place essentielle dans sa vie. Au Cégep, des études en art la mettent non seulement en contact avec les techniques de base mais aussi avec ce sans quoi aucune création n'est possible, soit elle-même. Aux prises avec son propre univers émotionnel qu'elle découvre alors, Hélène Simard fera pendant des années l'expérience de la peinture comme moyen d'introspection du monde d'émotions dans lequel se débat son *moi*:

—Si je regarde ma production des années 1973 à 83, il m'apparaît aujourd'hui évident que je projetais sur papier mes angoisses et les événements physiques passés et futurs de ma vie. C'était un processus naturel, une fonction mécanique dont j'ignore encore les rouages.

En 1983, un tournant majeur: Hélène Simard décide d'assumer pleinement sa carrière de peintre. Elle part en Italie et, là-bas, fréquente bien sûr les musées, mais surtout, elle travaille de nombreuses heures chaque jour. C'est alors qu'elle découvre l'abstraction. La mécanique du *moi* étant devenue sans issue, elle cherche un moyen qui lui permettrait de se dissocier quelque peu de ses propres émotions, tout en restant sensible, ouverte. Ce moyen sera l'art abstrait. A travers celui-ci, Hélène Simard trouve non seulement un chemin viable vers elle-même, mais aussi vers une universalisation de l'émotion. Pour elle donc, plus question que des problèmes psychologiques ou personnels deviennent des problèmes artistiques; plus question de vivre des blocages dans sa peinture en même temps que dans sa vie.

—Mon choix était fait, je voulais prendre un contrôle, garder une attention continue sur les processus créateurs par lesquels je passais. La figuration ne m'aidait pas, tout venait de mon inconscient et m'y faisait plonger d'une manière dangereuse. L'abstraction me faisait entrevoir une matière sur laquelle je pourrais travailler avec intelligence, exprimer des choix, des goûts et faire une recherche plus concrète

fiance en ce qu'elle produit et sait que sa peinture a une valeur et une importance, elle n'est cependant pas exempte du doute qui habite aussi l'artiste. Comme tout être qui a fait de la création le centre dynamique de sa vie, elle se débat tant bien que mal avec ces parts de doute et de certitude qui sont en elle. Que l'un ne détruise jamais l'autre, sans doute est-ce cela l'équilibre...

A l'intérieur d'une même toile, l'artiste doit également travailler avec ce doute et cette certitude qui alternent. Ainsi fonctionne le processus de création qui exige une extrême concentration et une présence totale à l'instant. Lorsqu'elle commence une toile, Hélène Simard contre d'abord l'angoissante *blancheur* qui lui fait face en étendant de la couleur. Puis, il s'agit pour elle d'être à l'écoute des images qui surgissent, dans le cas d'une peinture figurative, ou, pour une abstraction, des couleurs et des formes qui s'appellent mutuellement.

Pour Hélène Simard, créer prend ainsi davantage sa source dans l'écoute que dans la vision. Très rarement, ou alors de façon tout à fait inconsciente, elle puise du monde visible son «inspiration», me précise-t-elle. L'imaginaire, l'univers symbolique intérieur et bien sûr l'inconscient sont les véritables sources de ses toiles. Comme en témoigne sa peinture, ces lieux ne manquent certes pas de richesse et de densité...

Ayant toujours vécu son art de façon solitaire, Hélène Simard connaît bien l'isolement auquel l'artiste doit faire face. D'un point de vue social, cet isolement se traduit par la difficulté de vivre sans aucune reconnaissance de son travail. Ainsi, en plus de ne pouvoir subvenir à ses besoins matériels par la peinture, et donc de ne pouvoir se consacrer entièrement à son art, elle doit aussi apprendre à se stimuler elle-même, à constamment renforcer elle-même la certitude que son travail a une importance, même si, d'aucune façon, la société dans laquelle nous vivons ne le lui confirme.

Parfois cependant, la vie lui a offert un «témoin» qui lui a permis de se déculpabiliser quelque peu face à son travail artistique, socialement non rentable:

—En vivant avec quelqu'un, j'ai réalisé que j'avais besoin d'un témoin dans la maison, que le fait d'être vue et que quelqu'un soit ainsi conscient de mes efforts m'aidait beaucoup à produire. Cette «preuve extérieure» de mon travail me stimule.

Parfois aussi, l'isolement est brisé par une complicité qui s'établit:

—J'ai une amie qui est aussi peintre. Trouver quelqu'un qui parle le même langage que soi, c'est rare et précieux. Cette amie, elle est en quelque sorte une oasis pour moi.

«suite à la page 6



1987... What is in store for us?

Dorothy E. Blais
 Ring out, wild bells, to the wild sky,
 The flying cloud, the frosty light;
 The year is dying in the night;
 Ring out, wild bells, and let him die.
 Alfred, Lord Tennyson

It was not until 1752 that England and the American colonies changed from March 25th to join others who regarded January 1st as New Year's Day. The Romans were the originators of exchanging gifts from 747 B.C. and many countries still keep this practice, such as Scotland and France. New Year is celebrated world wide for settling the accounts and business of the past year and looking forward optimistically to new beginnings.

The 31st of December was always a busy day in my native North of England. Closely allied to the superstitions and customs of Scotland, it was considered bad luck to sweep the house on New Year's Day but we went further making sure all laundry was done and put away, no mending left and the house had to be cleaned and sparkling right to the steps outside otherwise you would never catch up on household duties in the New Year. Legend has it that pockets and cupboards were to be filled to encourage prosperity. First-footing is a well established practice still faithfully carried out. As the bells ring out and ship's hooters sound, a tall, dark person must cross the threshold first. My brother who is well over 6' and dark was in demand by many neighbours and friends. He would bring a coal, bread, salt and be given a drink at each house.

The Royal Family keeps this tradition too; The Queen admits the tallest, darkest page or footman carrying a potted plant on a silver salver for Her Majesty and pieces of coal for the other ladies present. Punches were always popular drinks at Christmas and New Year with non-alcoholic ginger wine for the youngsters.

Millions of people watch the celebrations in Times Square in New York City where hundreds of thousands welcome the New Year with cheering and singing. Robert Burns would never have thought that his lyrics for "Auld Lang Syne" would become world famous.

I'm glad that one of my resolutions to begin my holiday baking and cooking early was not discarded with others. It has been nerve-wracking

trying to dodge the power cuts; feeling like a pioneer finishing steaming the plum puddings on the wood stove and hoping the tourtières and mince pies would be fine. The Hydro personnel suggested that we should do it at the weekends, but there are just so many hous available then — certainly not enough for the time one needs to fill the freezer, frig., and cupboards for the family and friends over the holidays. Those of you who sincerely made resolutions — hope you have the will power to make them last.

12 days after Christmas, on Epiphany, the Magi arrived bearing gifts for the Christ Child.

This is one of the reasons for the Twelve Days of Christmas festivities renowned in the traditional song.

Ever Notice?

...that in traffic the guy in front of you is sightseeing while the guy behind you wants to race?

...Worry is like a rocking chair, it gives you something to do but doesn't get you anywhere?

...middle age is that period of life when you would do anything to feel better except give up what's hurting you?

...people will believe anything you tell them-if you whisper it?

"Swallow your pride occasionally, it's Non-fattening.

Milton Berle explains about ageing
 "I'm 75. And often I feel like a 20 years old. But there's never one around.

Daily thoughts:

It is not how much we have, but now much we enjoy, that makes happiness.

The fragrance always stays in the hand that gives the rose.

To make an easy job difficult, just keep putting it off.

A smile is the light in the window of your face, to let people know your heart is at home.

Heaven never helps the man who will not act: Sophocles (495 B.C.) poet.

The more we can do; the more busy we are the more leisure we have: Hazlett (1778) author. Did you hear about Steven? He got a pair of water skis for Christmas and has been driving around for weeks looking for a lake with a slope.

Cathy went to visit the zoo. The zookeeper said "don't feed the ostriches, they have had eyesight and will swallow anything" "the ideal husband" exclaimed Cathy.

M.B. Markell

Par delà

le vinaigre et la flanelle

• Pour les bottes d'hiver tachées de sel ou d'eau, frottez avec du vinaigre ou de l'alcool friction (ça sent moins fort). S'il y a du sel accumulé, essuyez avec un morceau de flanelle trempé dans du lait. Frottez ensuite avec du savon et essuyez.

• Afin que vos chandelles se consomment plus lentement, conservez-les au congélateur.

• Après avoir essayé plusieurs méthodes de conservation des fines herbes, j'ai finalement opté pour la congélation! Mais pas n'importe comment! Je mets les feuilles de menthe, de thym, de basilic, etc. dans les contenants pour faire des cubes de glace. J'ajoute un peu d'eau dans chaque casier, assez pour que toutes les feuilles soient prises dans le cube de glace. Une fois congelés, je range les cubes dans des sacs à congélation. De cette façon, il est facile d'ajouter à une sauce à spaghetti, une soupe ou un ragoût un cube de l'herbe désirée.

• Lorsque vos essuie-glaces commencent à s'user, prolongez leur existence en les frottant vigoureusement avec du papier sablé.

Thérèse Labrosse

SABLES LG

PIERRE CONCASSÉE
 GRAVIER CONCASSÉ
 ASPHALTE
 SABLE LAVÉ - GRAVIER
 ET AUTRES PRODUITS

Entrepreneur général

Égouts • Aqueduc • Excavation
 Pavage • Usine d'asphalte
 Travaux de pavage

D'un Oeuf à l'autre

par Nicole Chauvin

Le gros bec errant



Parmi nos courtes journées d'hiver, il arrive et ce, assez souvent, d'apercevoir une bande d'oiseaux «gras» de couleur jaune s'installer quelques instants sur un arbre. Ce sont les «bros-becs errants» qu'on appelle aussi les «gros-becs crépusculaires».

Ce sont les mâles qui portent cette belle couleur qu'est le jaune. Leurs ailes sont noires, grossièrement découpées par une tache blanche.

La femelle est presque entièrement grise à reflet olive. Elle est légèrement rayée à la poitrine, quelques plumes jaunes sur les côtés de sa tête, tout laisse deviner qu'elle est la «femelle» de l'autre.

On les appelle «gros-becs»; ils en ont en effet un très gros de couleur blanc jaunâtre,

bombé jusqu'à l'excès.

Ce gros bec leur permet de broyer toutes sortes de graines. Ils ont une préférence pour celles que fournissent l'érable à Giguère. De plus, ce gros bec leur permet, s'ils en écartent les mandibules, d'intimider leurs adversaires.

Ces gros oiseaux nichent au sud du pays. Ils passent une grande partie de l'hiver avec nous. Ils ne se dirigent vers le sud des États-Unis que lorsqu'il leur sera devenu impossible

de trouver des noix, graines ou baies séchées. Bref, quand ils sont à court de nourriture. Ils partiront en janvier ou février, personne ne peut vraiment le prédire. Leur retour est aussi incertain, il peut se passer des années sans qu'on les aperçoive.

Les venues sporadiques de ces oiseaux ne datent que du début du siècle au Québec. C'est un oiseau que l'on retrouvait surtout vers l'ouest du pays.

Ceci explique un peu ses allées et venues sans horaire défini, comme la plupart des oiseaux. Un fait inusité s'est passé à Montréal au cours du dernier été: plusieurs gros becs y ont été aperçus.

Cet hiver à St-Hippolyte, il y en a plusieurs groupes. Si l'envie vous prend de les observer de plus près, mettez beaucoup de graines de tournesol dans votre mangeoire, et si au contraire vous préférez nourrir certaines espèces, alors... éliminez tout de suite les graines de tournesol!

DE LA PEINTURE À LA MAGIE:

suite de la page 5

Ces regards extérieurs permettent aussi d'obtenir un peu de cet amour que recherchent désespérément presque tous les créateurs. Pour Hélène Simard, si créer est une façon de chercher l'essence de l'âme humaine, c'est aussi une façon de chercher à se faire aimer... Elle me dit cela, et je ne peux m'empêcher de penser à ce que disait Roland Barthes à propos de l'écriture, mais qui s'applique également à tout processus créateur:

«Savoir qu'on n'écrit pas pour l'autre, savoir que ces choses que je vais écrire ne me feront jamais aimer de qui j'aime, savoir que l'écriture ne compense rien, ne sublime rien, qu'elle est précisément là où tu n'es pas — c'est le commencement de l'écriture.»

Comme bien des artistes, Hélène Simard ne peut concevoir la peinture comme un choix, et pas davantage la création comme un véritable plaisir. On ne demande pas à l'artiste s'il aime faire ce qu'il fait, ou s'il a du

atteindre quelque chose — et souvent bien peu — sont trop présents et intenses pour pouvoir parler de plaisir. S'il est une satisfaction, c'est celle d'avoir créé, ou celle qu'Hélène Simard appelle les «états de grâce», rares, mais combien extraordinaires...!

D'avantage qu'un choix ou un plaisir, Hélène Simard conçoit la peinture comme un «devoir», une responsabilité. Elle va même jusqu'à dire que l'art est, d'une certaine façon, une «maladie de l'intérieur». Créer, c'est en effet tenter de combler ce qui, jour après jour, se révèle impossible à combler...

Dans notre société — ou devrais-je dire, malgré notre société

—, il y a de nombreuses personnes qui sont atteintes de cette maladie. Cela ne brise pas l'isolement mais permet peut-être de rencontrer parfois certaines complicités qui atténuent la solitude. Hélène Simard a ainsi rencontré à travers des livres des peintres qui,

de ses idées artistiques avec les leurs, et surtout que sa démarche créatrice recoupait celle d'autres peintres.

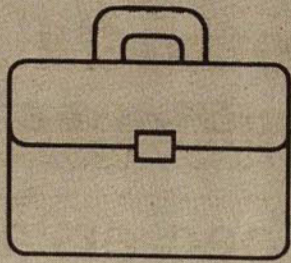
Dans la maison d'Hélène Simard, on trouve beaucoup de toiles, mais aussi des livres. Sur une table du salon, j'aperçois Les vagues de Virginia Woolf; sur les rayons de la bibliothèque, des livres de Carl Gustav Jung dont nous parlerons, et, plus loin, quelques disques d'opéra et un violon. La peintre d'Hélène Simard est nourrie de tout cela.

Après ces quelques heures à parler de peinture, de musique, de psychologie, d'alchimie et de yoga, il m'est apparu évident que la richesse d'une oeuvre témoigne de la richesse de l'être qui la fait. Je suis rentrée chez moi avec en tête une multitude de formes et de couleurs, et en mains un petit livre de Herrigel, Le zen dans l'art chevaleresque du tir à l'arc...

Dois-je remercier le hasard ou Hélène Simard pour cette ren-

ASSURANCES
Fournier
 Robert A. Fournier & Associés Ltée

SYLVIE LABROSSE, C. d'A. Ass.



ÉCOLE LES HAUTEURS

Organigramme de gestion

Pour compléter le précédent article dans lequel nous faisons un tour d'horizon des différentes composantes de l'école Les Hauteurs, nous abordons maintenant l'organigramme de gestion.

L'école réalise son projet éducatif sous l'autorité d'un directeur. Son mandat est déterminé dans la loi 71 dont voici les articles correspondants:

Sous l'autorité du directeur général de la commission scolaire, le directeur ou le responsable de l'école préside à la définition de l'orientation et des activités de l'école, assume la responsabilité de sa bonne marche et de la réalisation des objectifs qui ont été fixés pour elle, applique les politiques, règlements et instructions qui la concernent et rend compte de son administration.

Le directeur de l'école participe également à l'élaboration des objectifs et des politiques de la commission scolaire, de même qu'à l'élaboration de la programmation des activités éducatives et de la réglementation visant leur mise en œuvre dans les écoles de la commission scolaire.

Le directeur d'école exerce son autorité en collégialité. Ainsi, tous les intervenants (élèves, parents, équipe-école) participent de par leur rôle respectif à la vie et aux décisions de l'école. Cette structure favorise donc une implication et une collaboration des intervenants tout en permettant une meilleure expression du milieu ainsi qu'une responsabilité sociale plus grande.

Le comité d'école

Avant le 20 mai de chaque année, le directeur d'école convoque une assemblée générale des parents en vue d'élire des membres (parents) au comité d'école qui doit être composé d'au moins 7 membres et d'au plus 25 membres incluant la direction et un(e) enseignant(e) de l'école. Le comité d'école siège obligatoirement une fois par mois et ces assemblées sont publiques. Etant les représentants des parents, les membres du comité d'école exercent leur rôle selon la loi sur l'instruction publique. Les articles 51 et 31.1 cités ci-contre en illustrent les modalités.

Art. 51

Tout comité d'école a pour fonction:

- A) de stimuler par des moyens appropriés la participation des parents et du milieu en général à l'amélioration des services éducatifs de l'école.
- B) d'étudier les mesures susceptibles de favoriser la personnalisation des services éducatifs de l'école.
- C) de faire à la direction de l'école toute recommandation propre à assurer le meilleur fonctionnement possible de l'école.
- D) d'étudier tout objet sur lequel la commission scolaire, le directeur ou le responsable de l'école, ou le conseil d'orientation le consulte ou doit le consulter et sur demande d'émettre un avis.

Art. 51.1

Chaque année, avant le début de l'année scolaire, le comité d'école doit déterminer parmi les objets suivants ceux sur lesquels il doit être consulté:

1. les orientations propres de l'école
2. le projet éducatif et son contenu
3. les modalités d'application du régime pédagogique
4. le choix des manuels scolaires et du matériel didactique pour les matières qu'il précise
5. le choix des activités éducatives qui nécessitent un changement à l'horaire régulier des élèves ou un déplacement de ceux-ci à l'extérieur de l'école
6. la réglementation relative à la conduite des élèves
7. la détermination des critères pour l'engagement du directeur ou directeur adjoint de l'école.
8. les modalités d'intégration, dans le milieu scolaire des enfants éprouvant des difficultés d'adaptation ou d'apprentissage.
9. les mesures de sécurité pour les élèves.
10. le choix des activités non comprises dans les programmes d'étude.

Lorsqu'il s'agit de la fermeture de l'école ou du statut de l'école au sens des règlements du comité catholique ou du comité protestant du Conseil

supérieur de l'éducation, le comité d'école doit être consulté.

Le comité consultatif des enseignants

Tout comme pour les parents, la direction d'école consulte les enseignants sur tout sujet touchant le fonctionnement de l'école, la pédagogie, les activités, etc... Plus spécifiquement, et selon les termes de l'entente locale négociée entre le syndicat des enseignants de St-Jérôme et la Commission scolaire St-Jérôme, le directeur d'école doit obligatoirement consulter les enseignants sur les sujets suivants:

- a) la répartition du budget pédagogique de l'école
- b) l'organisation de l'horaire des cours et des sessions d'examen et des activités inscrits au programme
- c) l'organisation des activités étudiantes
- d) l'élaboration et l'application des règlements de l'école
- e) les critères de constitution des groupes d'élèves
- f) les modalités d'organisation des journées pédagogiques
- g) les modalités d'implantation de nouvelles méthodes pédagogiques
- h) les modalités d'application des programmes
- i) les modalités de remise de bulletins
- j) la date de remise de recueils de note

Le conseil étudiant

Dans le but de favoriser l'autonomie et de développer le sens des responsabilités chez les enfants, l'école Les Hauteurs a mis sur pied un conseil étudiant. Composé de représentants des conseils de classe de la 1^{re} à la 6^e années, le conseil étudiant étudie différents sujets proposés par les élèves, les parents, les professeurs et la direction de l'école. Ces consultations portent principalement sur les activités communautaires et l'organisation des récréations, des périodes du midi et des règlements de l'école.

Jean-Guy Beauchemin
Directeur

ANNONCES CLASSÉES

CHERCHE maison hivernisée avec commodités à louer à l'année. Prix recherché: 300 \$. 563-1975.

TERRAIN à vendre, cadastré, 21,750 pieds carrés. Appelez 563-2040 ou 563-1480.

MAISON à louer, 4 app., face au lac Echo, rue Desjardins 224-4095.

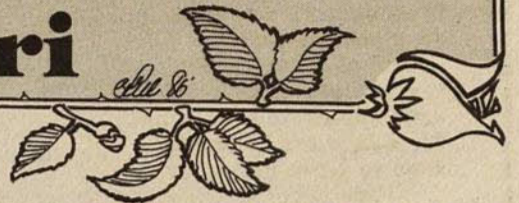
LIT en brass 54 pces, excellente condition. Prix demandé 200 \$ 563-5147.

LAKE CONNELLY, furnished house to let, 5 1/2 - (lakeview) heated, electricity, snow removal all included 385 \$ per month. 563-3359.

Tout un plaisir d'être en forme

Kino-Québec

Pot Pourri Fleuri



Lise B. Gendron

En ce début de nouvelle année, j'aimerais vous amener à partager ma passion pour les plantes et à cette fin, chaque mois nous explorerons le domaine végétal.

Chaque saison ayant ses spécialités, nous verrons ce mois-ci, des plantes que vous avez possiblement reçu en cadeau.

AZALEE

sa floraison dure environ 1 mois. Elle requiert un endroit bien éclairé, à l'abri du soleil toutefois. Le sol reste humide. Si les boutons floraux brunissent, les vaporiser quotidiennement à l'eau tiède. Début juin, on peut la mettre en pleine terre où elle prendra alors beaucoup d'ampleur. Cette plante fleurit rarement deux fois.

CYCLAMEN

cette belle plante ravira vos yeux par ses fleurs et ce, pour une période de 4 à 5 semaines. A noter que les fleurs blanches dégagent un parfum odorant contrairement aux autres teintes. Elle demande beaucoup d'eau pour ne pas s'affaiblir et un éclairage intense.

Les plantes ci-haut sont de la famille tropicale et leur variété infinie. Qui ne connaît pas le poinsettia, le jasmin, le cerisier de Jérusalem (communément nommé pommettes d'amour), le kalanchoe, le cinéraire et bien d'autres.

HIBISCUS

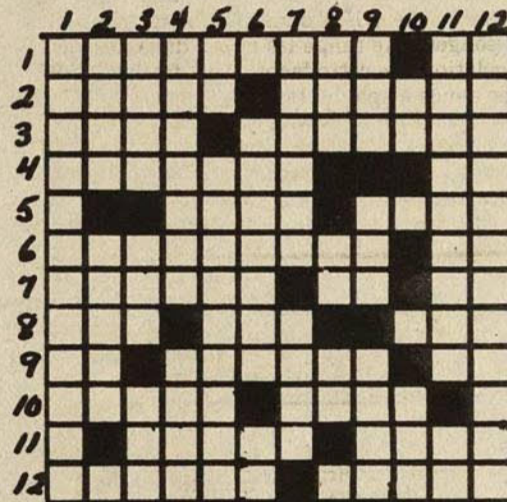
floraison luxuriante et abondante. Habitat: milieu frais et humide, beaucoup de lumière et un bassinage quotidien. Le tailler lui gardera un port altier.

CACTUS DE NOËL

pour lui garder ses fleurs, l'exposer au soleil. Arroser généreusement toute l'année sauf en période dormante après la floraison.



Coin du jeu



Horizontalement

- 1- Repas de fête de nuit - Note.
- 2- Compliment - Ici même.
- 3- ... de l'An - Réunion familiale.
- 4- Inactives - Docteur.
- 5- Donnes à manger - Mille cent quatre.
- 6- Entracte - Sur la planche à dessin.
- 7- Réception - Coutumes - Chiffres romains.
- 8- Aigre - Pièce de bois - Fou.
- 9- Deux premières lettres - Cuisses de poulet - Nouvelle lune.
- 10- Relatif à la naissance - Firmament.
- 11- Ragoût - A moi.
- 12- Irruption - Arrive.

Verticalement

- 1- Distraction.
- 2- Ministre de Dagobert - Noce.
- 3- Pron. pers. - Lancement - De bonne heure.

- 4- Polir - Pareil.
- 5- Id est - Animal vivant dans la vase.
- 6- D'un rouge vif - Article.
- 7- Joie collective - Mariage.
- 8- Ceinture japonaise - Article contracté - Négation.
- 9- Grand fleuve d'Afrique - Adj. poss. - A demi.
- 10- Chiffres romains - Le fond du tonneau.
- 11- Edition nouvelle - Dans.
- 12- Frappent d'étonnement, éblouissent.

Marielle

domaine L'ACHIGAN

Plage • Salle à manger • Bar
Pédalo • Bateau • Ski nautique
Plongée sous-marine • Planche à voile
859, boul. Lac L'Achigan, St-Hippolyte
1-563-2771

563-2168 FOSSES SEPTIQUES
PELLE HYDRAULIQUE

MARTIN

St-Louis

EXCAVATION

PÉPINE D'EXCAVATION • BULL
TRANSPORT PIERRE ET SALBE — SABLIERE
56, 382e Avenue, Lac Achigan, St-Hippolyte J0R 1P0

APPRENDRE À VIVRE

C'est ne pas regarder en arrière
le passé étant trouble-fête;
C'est recevoir des calins d'enfant
au coeur serein et non contaminé;
C'est accepter ses amis
sans pour autant
vouloir changer leur vie;
C'est ne pas se chamailler
mais apprendre à dialoguer;
C'est vivre ses handicaps
sans se croire inopérant;
C'est accepter les désagréments
et non les combattre agressivement;
C'est côtoyer son prochain
sans se croire plus malin;
C'est découvrir la nature
qui a tellement à nous dire;
C'est ne pas cacher son chagrin
mais le partager avec l'être aimé;
C'est ne pas jouer au plus fin
parce qu'on a tout à portée de main;
C'est enrichir sa relation
avec l'être partageant notre vie;
C'est une oreille attentive
aux déboires des plus démunis;
C'est tout ça et bien davantage
apprendre à vivre sa vie.
P.S. Je dédie ces lignes à un ami très cher!

Lise B. Gendron



Bonne nouvelle pour les skieurs

Le réseau de pistes de ski de fond compte maintenant deux nouvelles pistes: la Proie (n° 15) et l'Emblée (n° 16).

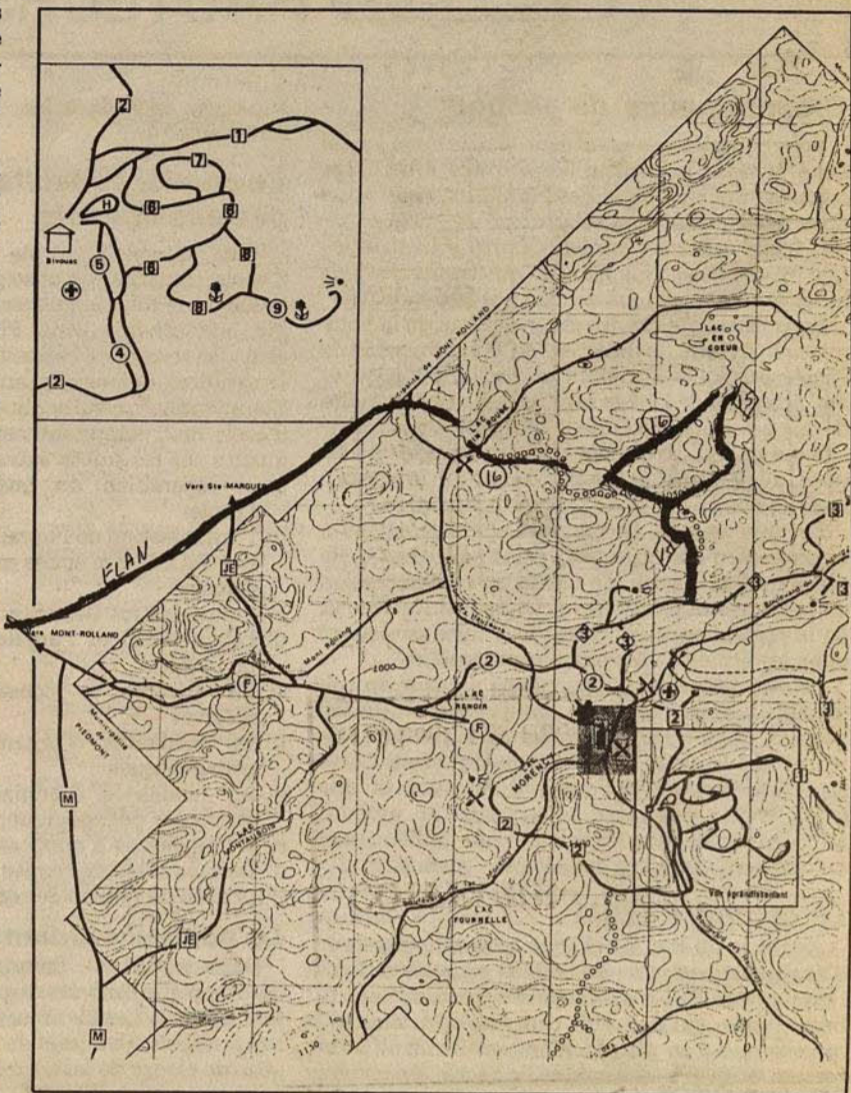
La Proie, de niveau expert, relie le Lac-en-Coeur à la piste n° 3 et mesure 6 km. L'Emblée, de niveau débutant, relie le Lac-en-Coeur au lac Pin Rouge avec une bretelle vers le village via la 15.

A son extrémité, au lac du Pin Rouge, l'Emblée sert de lien avec le réseau de Mont-Rolland par l'intermédiaire de la piste Elan.

Un mot pour remercier tous les bénévoles qui ont travaillé à l'aménagement des pistes: Norman Ownsworth, Jacques Moreau, Robert Mathieu (bénévole qui s'est fait prendre en visite chez Jacques: Claude Tremblay). Vincent demeurant en haut de la côte et tous les autres bénévoles anonymes.

Un merci spécial à Pierre Roy qui fut le cerveau, le coeur, le muscle et l'adrénaline du projet. Merci également à la municipalité pour leurs outils et leur encouragement.

André Marcoux



Tél: 224-4818

COIFFURE NORDIC enr.

Normand Gohier

1412 boul. Les Hauteurs St-Hippolyte

Quelle communauté dynamique!

garderie.

Dans l'avant-midi du 19 décembre, un vent de cirque soufflera sur la garderie grâce à la présence de Serge Hébert, amuseur public. Lorsque vous lirez ces lignes, l'excitation de cette journée se sera estompée. Mais à l'Arche de Pierrot, nous préparons la Nouvelle Année!

Plusieurs projets sont en chantier. Pour n'en nommer qu'un, des cours de danse et d'expression corporelle, donnés par Mark Conte.

Ces cours seront offerts aux enfants de 4-5 ans. Il n'en coûtera que 10,00\$ pour 10 cours et cela grâce à la

participation financière de la Corporation Municipale de St-Hippolyte.

L'éducation des enfants, vous le savez, est un travail agréable et exigeant. Nous vous parlons ici d'activités spéciales. Toutefois, nous accordons aussi beaucoup d'importance au vécu quotidien des enfants. Après tout, pour ceux qui la fréquentent régulièrement, c'est leur deuxième maison.

Grâce à la collaboration des résidents de St-Hippolyte, notre garderie devient donc un milieu de vie de plus en plus agréable et chaleureux.

Johanne Voghel
coordonnatrice

Saviez-vous que les enfants de 4 ans aiment beaucoup la vie de groupe avec des copains de leur âge. On dit parfois que cette période ressemble à l'adolescence pour son esprit de clan.

**Marché
du Lac
L'Achigan**
C'EST UN PLAISIR
DE VOUS SERVIR
835, boul. l'Achigan
St-Hippolyte
563-2558

	1	2	3	4	5	6	7	8	9	10	11	12
1	R	E	V	E	I	L	L	O	N		R	E
2	E	L	O	G	E		I	B	I	D	E	M
3	J	O	U	R		V	E	I	L	L	E	E
4	O	I	S	I	V	E	S				D	R
5	U		J	E	R	S		M	C	I	V	
6	I	N	T	E	R	M	E	D	E		T	E
7	S	O	I	R	E	E		U	S		I	I
8	S	U	R		T	I	N		F	O	L	
9	A	B		P	I	L	O	N	S		N	L
10	N	A	T	A	L		C	I	E	L		E
11	C		O	I	L	L	E		M	I	E	N
12	E	N	T	R	E	E		V	I	E	N	T

GARDERIE COMMUNAUTAIRE DE ST-HIPPOLYTE

L'ARCHE DE PIERROT

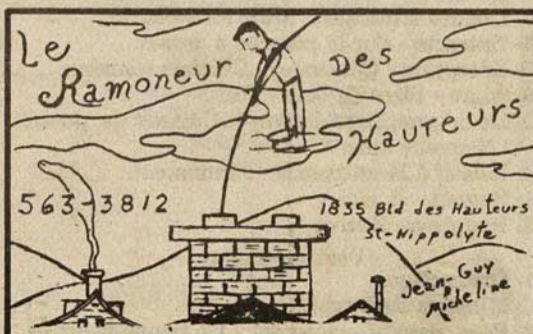
A la garderie l'Arche de Pierrot, ce n'est un secret pour personne, nous accueillons les jeunes enfants de 0 à 5 ans. Ce qui est moins connu, c'est l'implication de la communauté de St-Hippolyte.

Pour le bonheur de tous et de toutes, de Joyeux Bénévoles viennent bercer nos tous-petits et aider nos éducatrices. Ces mêmes bénévoles participaient le 29 novembre dernier au ménage et au lavage des jouets.

Le Comité des Citoyens du Lac Maillé a réussi à nous obtenir un rendez-vous spécial avec le Père Noël.

Le 19 décembre, celui-ci nous rend visite à 14:30 hres avec un sac rempli de cadeaux pour les enfants de la

L. LAQUERRE
Tireuse de joints
Estimation gratuite
563-3503



INDEX		
Municipalité	563-2505 Pompiers	563-1313
Police (S.Q.)	436-8181 Presbytère	563-2729
Bibliothèque	563-2046	
Quincaillerie Thibault Enr.		563-2565
La Chambre de Commerce de St-Hippolyte		563-2558